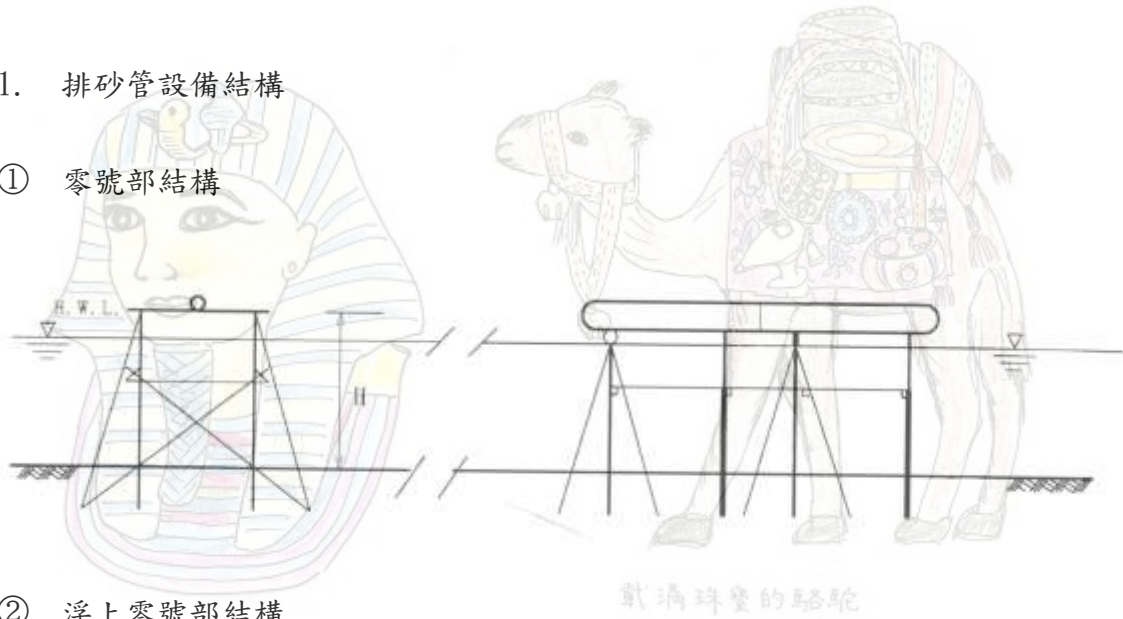


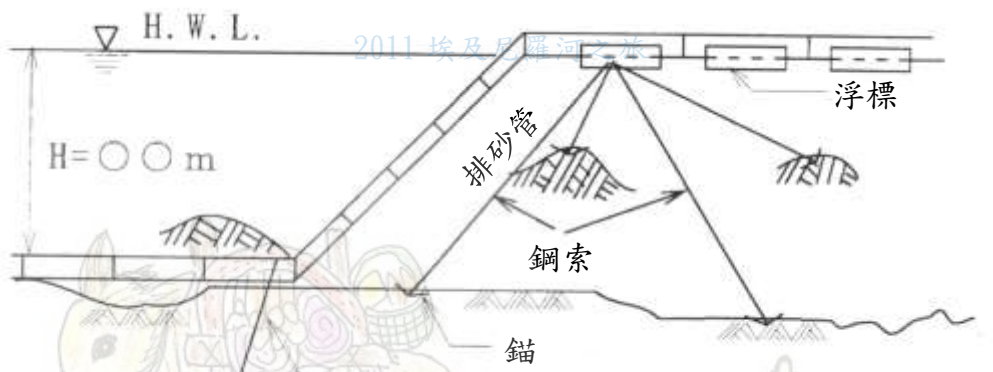
排砂管設備施工數量

1. 排砂管設備結構

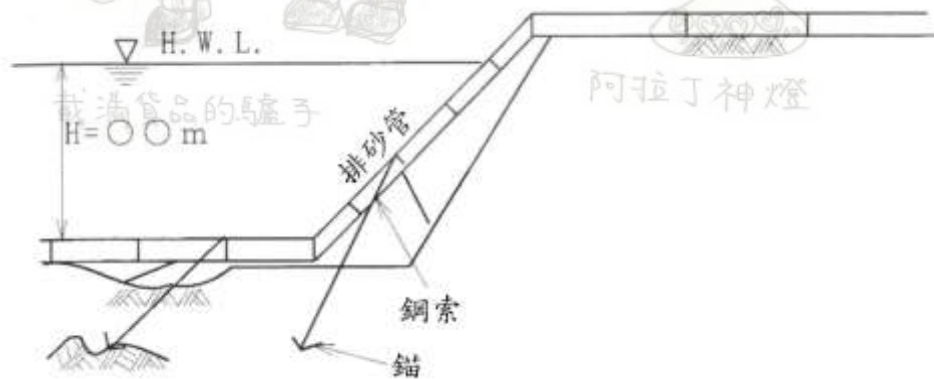
① 零號部結構

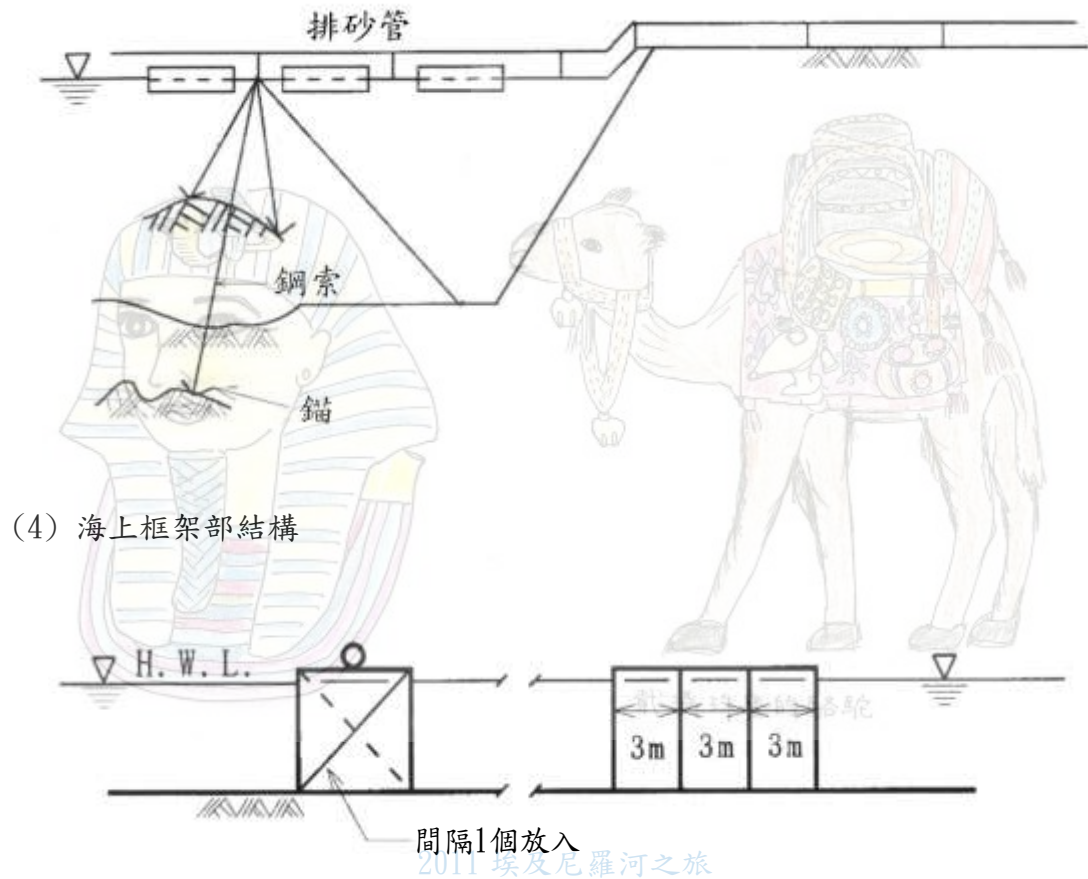


② 浮上零號部結構



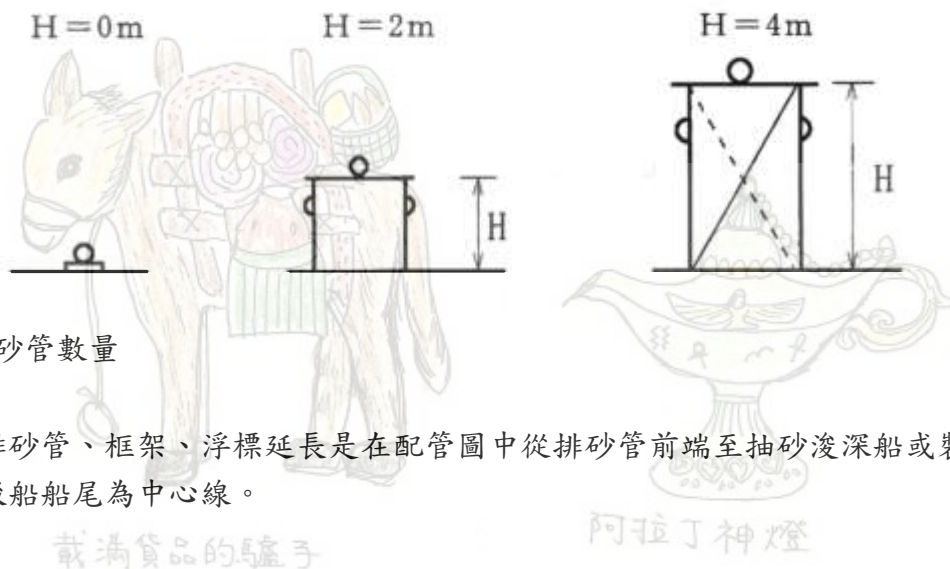
③ 站立零號部結構





(4) 海上框架部結構

(5) 陸上框架部結構

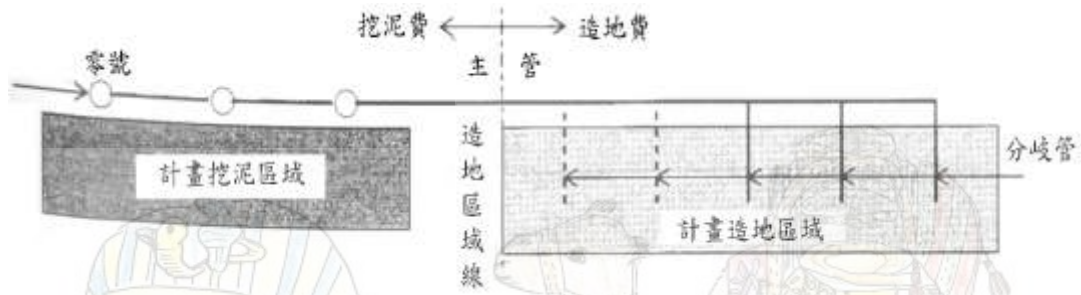


2. 排砂管數量

排砂管、框架、浮標延長是在配管圖中從排砂管前端至抽砂浚深船或裝卸駁船船尾為中心線。

(1) 計算區分

- ① 將浚深產生土砂為造地利用時，排砂管、框架以造地區域線為界，算出浚深、造地的區分
- ② 造地區域線是實施造地的外廓線，不包含未來造地區域。



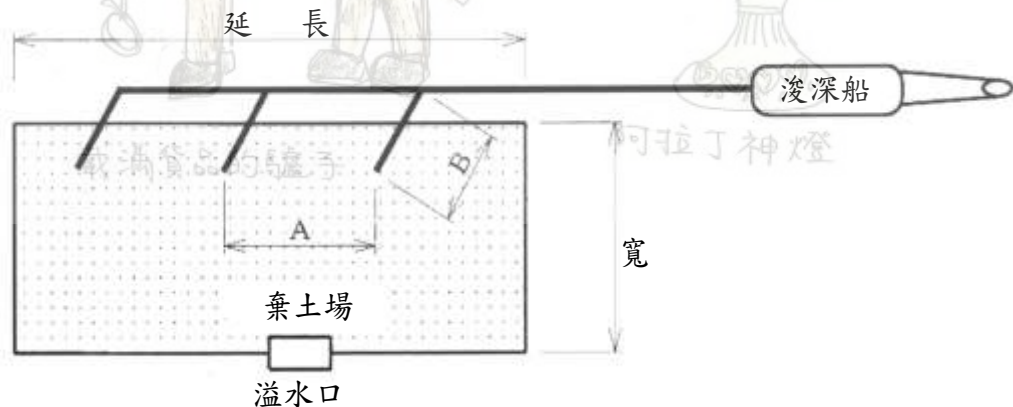
(2) 設置撇除數量

- ① 排砂管(浮標)個數是將排砂管(浮標)設置總長度除以排砂管 1 根的單位長度(6m)而得(1 位, 上切)。
- ② 橡膠接頭個數, 依下式估算(1 位, 上切)

$$\text{橡膠接頭個數} = \frac{\text{浮標部延長(m)}}{6\text{m}} + \frac{\text{海底部延長(m)}}{20\text{m}} + 1$$

- ③ 幫浦浚深船浮標管, 以超過下述「排砂管設備規格」所示標準裝備延長以上設置為原則。
- ④ 框架組數是, 海上可撓浮標部及不包含海底部延長依水深、地質、上部載重等使用支柱型式區分, 各自除支柱間隔算出。
- ⑤ 棄土場內分岐管的設置間隔隨棄土場的容量、浚深船種、地質、棄土高容許範圍而異, 以下表為標準。

幫浦浚深船 規格	區分	地質區分		備註
		黏性土	砂質土	
鋼 D4000PS~8000PS 型	排送方向(A)	300m	200m	
	棄土方向(B)	1/4 寬	1/3 寬	

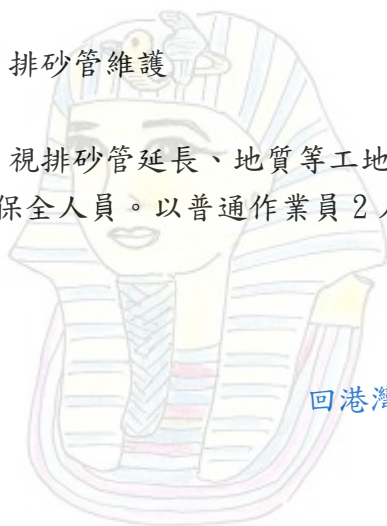


3. 排砂補助推土機必要日數

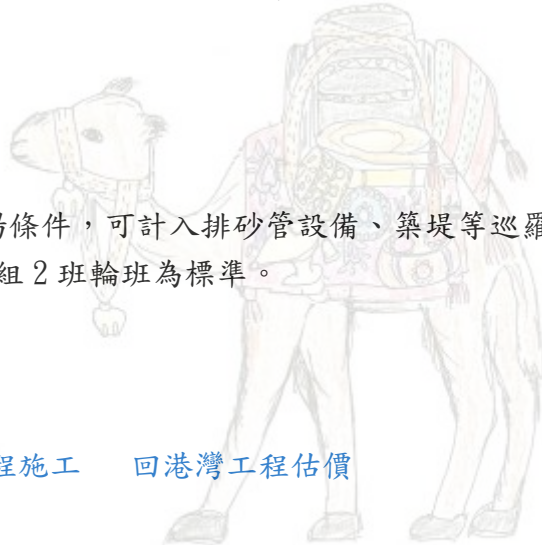
依地質等工地現場條件，可將推土機(11噸級、運轉4H/勤務8H)作為排砂補助，計入棄土日數。

4. 排砂管維護

視排砂管延長、地質等工地現場條件，可計入排砂管設備、築堤等巡邏維護保全人員。以普通作業員2人1組2班輪班為標準。



回港灣工程施工



回港灣工程估價

載滿珠寶的駱駝

2011 埃及尼羅河之旅



載滿貨品的驢子



阿拉丁神燈